

CATALUÑA

De iglesia a centro de estudios

La capilla de la Misericòrdia se demolerá para construir un nuevo edificio

CATALINA SERRA
Barcelona

Hace años que la vieja capilla interior de la antigua Casa de la Misericòrdia, en pleno Raval, está en desuso y sus paredes han servido de lienzo a los *graffiteros* que durante un tiempo instalaron su museo privado en el solar donde ahora se erige la Facultad de Geografía e Historia. Su mole neomedieval sobresale aún en la calle de Montalegre, justo enfrente del Macba, pero será por poco tiempo. El Ayuntamiento de Barcelona ha puesto ya en marcha el proceso de expropiación de este edificio con el objetivo de demolerlo para ceder después el solar a la Fundación IBEI (Institut Barcelona d'Estudis Internacionals), un centro de investigación sobre los problemas más destacados de la política y las relaciones internacionales, en funcionamiento desde 2004, que tiene en marcha tres líneas de estudios y un *master* internacional con mayoría de estudiantes extranjeros.

La pasada semana se presentó la maqueta del edificio de nueva planta que sustituirá a esta iglesia, construida en el paso del siglo XIX al XX y que, según el área municipal de patrimonio, no tenía interés arquitectónico, por lo que no estaba catalogada. Según un estudio de la historiadora Raquel Lacuesta, la acabó el arquitecto de Sabadell Enric Fatjó, si bien a partir de proyectos de Magín

La construcción servirá para ampliar la sede de la Fundación IBEI

La iglesia se erigió en estilo neomedieval a finales del siglo XIX

Rius y Francisco de Paula Villar, sus dos antecesores en el cargo de arquitecto de la Casa de la Misericòrdia, institución centenaria que aún hoy sigue siendo la propietaria de gran parte del conjunto arquitectónico de esta singular isla del Raval.

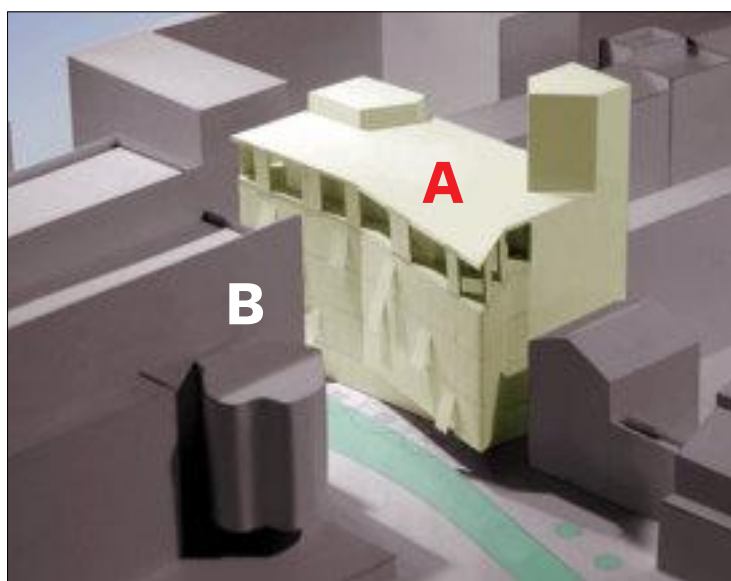
De hecho, la expropiación de la iglesia comporta también la del gran patio rectangular plantado de naranjos de la parte posterior. El patio está catalogado como zona verde y ha sido utilizado históricamente por la escuela Labouré —un centro religioso que da acogida a un gran número de estudiantes inmigrantes— como espacio de recreo para sus alumnos, de ahí que en su día se opusiera a la expropiación, que finalmente fue aprobada en 2006 por el pleno municipal con la oposición de PP y el CiU.

Según explicó ayer la regidora de Ciutat Vella, Itziar González, en el periodo de alegaciones se ha conseguido que el área municipal de urbanismo se comprometa a dotar a esta escuela de otro solar



Arriba, fotografía de la plaza de los Àngels con el Macba (B) y enfrente la capilla interior de la Misericòrdia (A). Abajo, maqueta del nuevo edificio de la Fundación IBEI. / GIANLUCCA BATTISTA

vecino adecuado para el recreo y, además, se está estudiando el convenio de uso del patio de los naranjos para que pueda ser disfrutado tanto por los estudiantes como por los vecinos del barrio en las mejores condiciones para ambos. “Estamos realizando un estudio amplio sobre la calidad de los espacios verdes del barrio, muchos de ellos interiores y pertenecientes a entidades públicas o privadas, para evaluar cómo recuperarlos y potenciar su uso”, señaló González, que insiste en que se abre ahora un periodo de reflexión sobre la ordenación de estos olvidados y necesarios jardines interiores en uno de los distri-



tos históricamente más densos de la ciudad.

Precisamente, la posibilidad de utilizar el patio de los naranjos es uno de los alicientes que desta-

ca el arquitecto Lluís Clotet a la hora de explicar el nuevo edificio que ha proyectado para el IBEI. “Aunque el proyecto aún está en una fase muy inicial, nuestra idea

es abrir un paso desde Montalegre que permita el acceso al patio e, incluso, el tránsito interior hasta la calle de Ramallers, creando así un circuito peatonal interno”, comenta Clotet, que asegura que ha querido relacionarse con el contexto aprovechando el quiebro que da la calle de Montalegre al desembocar en la plaza de los Àngels.

El nuevo edificio contará con cinco plantas sobre rasante que ocuparán unos 3.000 metros cuadrados (con posibilidad de otros 1.700 metros cuadrados en las tres plantas subterráneas previstas) y tendrá una fachada acristalada con persianas de madera. La parte más curiosa es la galería de la última planta, que servirá de mirador y que le da un aire neorrenacentista que, aunque en otra tendencia, también tiene el anexo al edificio del Convent dels Àngels que diseñó en los ochenta.

La Fundación Dalí de Figueres gana 1,3 millones por derechos en el año 2007

ROBERTA BOSCO, Barcelona

La Fundación Dalí tuvo en 2007 unos ingresos vinculados a la herencia inmaterial de Dalí de 1,3 millones de euros, con un crecimiento del 10% en relación con el año anterior. Hasta 2004, la fundación de Figueres gestionaba sólo los derechos relativos a la reproducción de la obra de Dalí, mientras que ahora se encarga también de los derechos de marca e imagen.

“Además de continuar con la catalogación de la obra escrita, a raíz de la exposición *Dalí Painting & Film*, hemos empezado a recopilar todas las producciones cinematográficas en que intervinó”, indicó ayer Joan Manuel Se-

villano, gerente de la Fundación Dalí, en la presentación de la memoria del año 2007 y de las últimas adquisiciones del centro.

También se está llevando a cabo una revisión integral de los contratos editoriales y los registros de marca. “Colaboramos regularmente con la policía e Interpol. Las grandes falsificaciones son raras, pero los fraudes que se fundamentan en un mal uso del contrato original son muy frecuentes. Tenemos una política restrictiva, pero no intransigente”.

El balance de 2007 ha sido positivo tanto por lo que se refiere a los visitantes (1.302.347, con un incremento del 4,3%, en los tres centros: el Teatro-Museo de Figue-

res, el castillo de Púbol y la casa de Portlligat), como a las cuentas.

Las tiendas Dalí han superado los dos millones de euros de ventas y la Fundación ha ingresado un total de 12.562.878 eu-

Las tiendas Dalí han superado los dos millones de euros de ventas

ros, lo cual le ha permitido autofinanciar todos los gastos (casi 9 millones) y las inversiones (algo más de 2 millones).

Montse Aguer, directora del

Centro de Estudios Dalinianos, recordó que con ocasión de la exposición dedicada a Anna Maria, la hermana del artista, se presentó una pieza inédita, y lo mismo pasó con la de *Autorretratos*, que se puede ver en el Museo de Figueres hasta finales del verano.

Habrà que esperar un par de meses para que se expongan las dos últimas adquisiciones: *Interior holandés*, un pequeño óleo que Dalí copió de una revista a los 11 años de edad, y un fantasmal retrato de su abuela, que pintó cinco años más tarde. Ambos han sido adquiridos de la colección Vila Moner de Figueres y proceden del fondo de Anna Maria Dalí.